



«Подготовка студентов, специализирующихся в области психологической реабилитации, к работе с терминальными больными»

Лектор: **Щербакова Анна Михайловна**, к.пед.н., старший научный сотрудник, зав. кафедрой «Психологическая реабилитация» факультета «Клиническая и специальная психология» МГППУ

«Система психологической реабилитации пациентов с различными соматическими заболеваниями»

Лектор: **Куртанова Юлия Евгеньевна**, к.пс.н., доцент кафедры

«Методики ролевого тренинга в обучении студентов»

Лектор: **Ривкина Наталья Михайловна**, старший преподаватель кафедры

12 мая 2010 г.



МГППУ

Инновационный образовательный проект по специализации

«Психологическая реабилитация и коррекция»

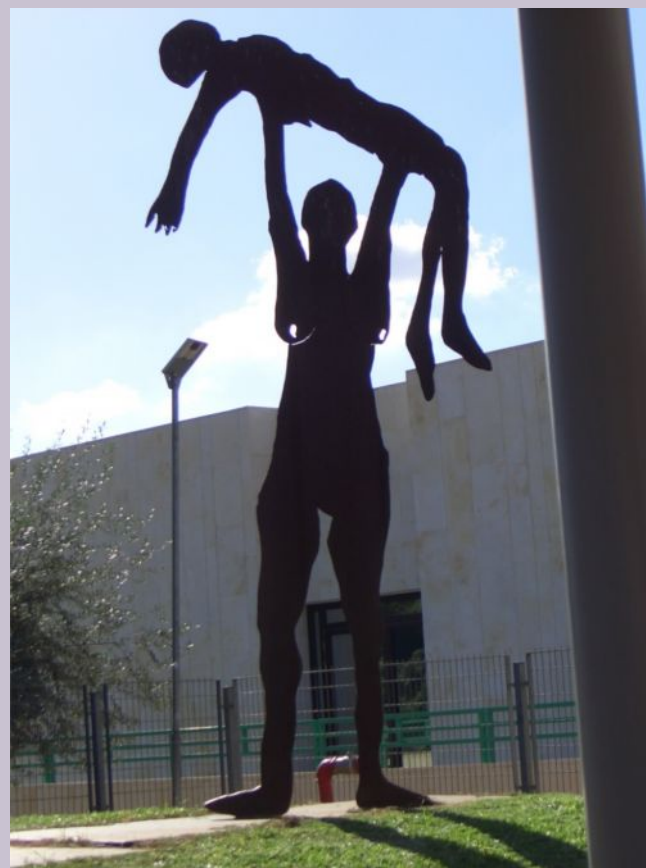
2.3.1.5





Цель проекта:

создание
разноуровневых
образовательных
программ по
специализации
«Психологическая
реабилитация и
коррекция»





Мероприятия по реализации проекта:

- разработка модели продуктивной деятельности психолога-реабилитолога;
- разработка учебных планов, программ учебных дисциплин специализации и постдипломного образования;
- организация стажировок профессорско-преподавательского состава;
- отбор эффективных методик и технологий психолого-реабилитационной работы
- создание Ресурсного центра по психологической реабилитации





Результаты ИОП

- Разработана Модель продуктивной деятельности психологов-реабилитологов; учебный план и программы дисциплин специализации «Психологическая реабилитация и коррекция»
- Подготовлены программы постдипломных стажировок для молодых специалистов, а также программы повышения квалификации
- С отечественными и зарубежными партнерами обсуждены концепция, методологические принципы учебных программ и организация учебного процесса
- Осуществлена международная экспертиза разработанных продуктов





Результаты ИОП

- Открыта кафедра психологической реабилитации
- Открыта специализация «Психологическая реабилитация и коррекция»
- Создан Ресурсный центр, включающий базу данных об эффективных методиках и технологиях психолого-реабилитационной работы (более 500 единиц)





Результаты ИОП: стажировки



6-15.11.07 состоялась стажировка в Израиле по теме «Психологическая реабилитация» представителей ППС ф-та Клиническая и специальная психология МГППУ. Целью ее являлось получение общего представления о теоретических основах реабилитации, практической деятельности реабилитационных центров, а также о содержании и организации подготовки психологов-реабилитологов в Израиле.





Стажировка в Израиле

- В ходе стажировки были посещены: Реабилитационный Центр Левинштейн (Раанана), Центр Реканати (Тель-Авив), Международный Центр повышения познавательного потенциала им. Фуерштайна (Иерусалим), Центр Психологической реабилитации Шпицер (Хайфа), Медицинский Центр Тель-Ашомер (Тель-Авив); а также Университет Ариель (г. Ариель).





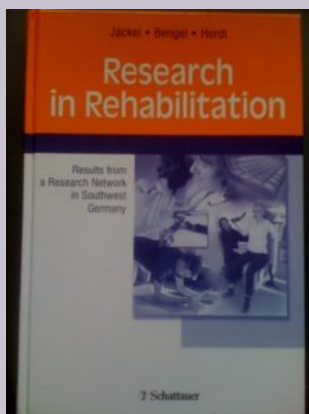
Стажировка в Германии

- 19-26.10.08 г. состоялась стажировка в Университете Альберт-Людвиг (Фрайбург, Германия).
- Знакомство с отделением реабилитационной психологии Института психологии Фрайбургского университета позволило уточнить подходы к профессиональному обучению психологов-реабилитологов и соотнести их с отечественными реалиями.
- В ходе стажировки обсуждались вопросы дальнейшего сотрудничества в области двухуровневого обучения между МГППУ и Университетом Альберт-Людвиг





Результаты стажировок



- При прохождении стажировки в Психологическом институте Университета Альберт-Людвиг (Фрайбург, Германия) были получены интеллектуальные технологии, такие как:
 - ✓ Семинар «Общение с тяжело и смертельно больными пациентами» (Umgang mit Schwer- und Todkranken) при подготовке студентов на отделении психологической реабилитации
 - ✓ «Методика ролевого тренинга в обучении студентов»
- Получены программно-методические и аналитические материалы (на английском и немецком языках), иллюстрирующие содержание деятельности и подготовки психолога-реабилитолога.
- Достигнуты договоренности о дальнейшем сотрудничестве





Развитие сотрудничества

В апреле 2010 года в рамках договора о сотрудничестве между кафедрой психологической реабилитации МГППУ и отделением реабилитационной психологии Института психологии Фрайбургского Университета Людвиг Альберта состоялся визит профессора Й.Бенгеля и приват-доцента О.Миттага





Перспективы развития проекта

Проведенная в 2007-09 году работа обеспечивает:

- концептуально-методическую базу деятельности кафедры «Психологическая реабилитация и коррекция»;
- реализацию программ специализации в учебном процессе
- осуществление исследовательских проектов;
- возможность информационно-методической и консультативной поддержки субъектов реабилитационного процесса;
- основу для разработки магистерской программы подготовки психологов-реабилитологов





Адрес сайта по психологической
реабилитации:

**[www.psy-
rehab.ru](http://www.psy-rehab.ru)**

E-mail: psy-rehab@yandex.ru





Тематическое направление Психологическая реабилитация

➤ **Щербакова Анна Михайловна**

«Подготовка студентов, специализирующихся в области психологической реабилитации, к работе с терминальными больными»



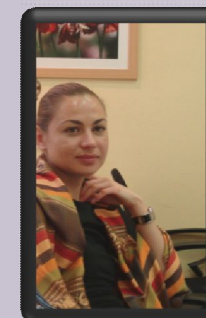
➤ **Куртанова Юлия Евгеньевна**

«Система психологической реабилитации пациентов с различными соматическими заболеваниями»



➤ **Ривкина Наталья Михайловна**

«Методики ролевого тренинга в обучении студентов»



СИСТЕМА ПСИХОЛОГИЧЕСКОЙ РЕАБИЛИТАЦИИ ПАЦИЕНТОВ С СОМАТИЧЕСКИМИ ЗАБОЛЕВАНИЯМИ В ГЕРМАНИИ



В Германии существует четкое разделение сфер деятельности психологов различных профилей. Реабилитационные психологи занимаются психологическим восстановлением больных с различными хроническими соматическими заболеваниями. Реабилитационные психологи могут осуществлять коррекцию интеллектуальной недостаточности или заниматься психологическими проблемами пациентов, но только если они протекают на фоне хронических соматических заболеваний.



**ПСИХОЛОГИ В ГЕРМАНИИ РАБОТАЮТ С ПАЦИЕНТАМИ
НА ОСТРЫХ СТАДИЯХ ЗАБОЛЕВАНИЯ ПО
НАПРАВЛЕНИЮ ЛЕЧАЩЕГО ВРАЧА, А ИМЕННО: ТОЛЬКО
В ОТДЕЛЬНЫХ СЛУЧАЯХ**

- 1. ЕСЛИ ПОВЕДЕНИЕ ПАЦИЕНТА МОЖЕТ
ПРЕДСТАВЛЯТЬ ОПАСНОСТЬ ДЛЯ ЕГО СОБСТВЕННОГО
ЗДОРОВЬЯ;**
- 2. ЕСЛИ ВРАЧИ НЕ МОГУТ НАЙТИ ПРИЧИНУ
СИМПТОМОВ ЗАБОЛЕВАНИЯ;**
- 3. ПРИ ТРУДНОСТЯХ В РАБОТЕ ВРАЧА С ПАЦИЕНТОМ;**
- 4. ПРИ АНОРЕКСИИ ИЛИ БУЛИМИИ У ПАЦИЕНТА;**
- 5. ПРИ СТРАХАХ И ДЕПРЕССИИ У ПАЦИЕНТА.**



Целью психологической реабилитации больных с соматическими заболеваниями является повышение качества жизни путем изменения их стиля поведения в условиях болезни.

Психологическая реабилитация пациентов с соматическими заболеваниями в Германии осуществляется, в основном, в рамках **когнитивно-бихевиорального подхода.**



Работа психолога в реабилитационном учреждении проводится по следующим направлениям:

1. Работа с пациентами;
2. Работа с сотрудниками реабилитационного учреждения;
3. Осуществление контакта с другими лечебными учреждениями.



Работа с семьей пациента осуществляется за рамками стандартной программы клиники. Существуют отдельные программы повышения компетенции родственников пациентов в области психологического отражения заболевания. Это происходит в виде ежемесячных лекций для родственников пациентов на базе реабилитационного центра.



Работа психолога с пациентами включает в себя:

- 1. Диагностику;**
- 2. составление концепции психотерапевтического воздействия;**
- 3. индивидуальную психотерапию;**
- 4. групповые занятия.**



Задачи диагностики:

- А. Сбор анамнеза;**
- Б. Анализ поведения пациентов;**
- В. Анализ условий, в которых возникло заболевание;**
- Г. Определение трудоспособности пациента;**
- Д. Выявление мотивации пациента к выздоровлению.**



В задачи индивидуальной психотерапии входит:

1. Работа с эмоциями;
2. Изменение стиля жизни пациентов;
3. Поиск новых решений существующих проблем, связанных с болезнью;
4. Увеличение жизненных ресурсов;
5. Принятие болезни.



В процессе индивидуальной психотерапии учитываются профессиональные возможности и социальные проблемы пациентов с хроническими соматическими заболеваниями. Индивидуальная психотерапия в условиях реабилитационного центра направлена на изменение стиля жизни пациента в условиях хронического заболевания, активизацию здоровых ресурсов пациента, повышение жизненной мотивации.



Основные методы, применяемые при реабилитации пациентов в соматической клинике:

- ❖ Релаксация;
- ❖ Поведенческая терапия;
- ❖ Аутогенная тренировка.



Помимо индивидуальной психотерапии с пациентами в реабилитационных клиниках проводят ряд групповых встреч, в процессе которых обсуждаются различные темы, отражающие проблемные ситуации людей с соматическими заболеваниями (например, проблемные ситуации на производстве, связанные с наличием заболевания). На групповых занятиях пациентам рассказывают, как распознать стрессовое состояние и что делать при стрессе, как повысить качество жизни пациентов, несмотря на хроническое заболевание и т. п.



Работа психолога с сотрудниками реабилитационного учреждения осуществляется в виде информирования их об особенностях обращения с различными категориями пациентов, а также в разрешении конфликтных ситуаций, возникающих в стационаре.



Работа психолога с другими клиниками происходит в силу того, что в Германии существует преемственность подходов, единая система передачи пациентов из одних стационаров в другие.



В Германии существует система психологической реабилитации пациентов с соматическими заболеваниями в амбулаторных условиях. Такая амбулатория функционирует на базе Психологического института Университета Альберта Людвига в городе Фрайбург. После прохождения курса лечения в реабилитационном учреждении пациент, нуждающийся в психологической помощи, может получить ее вне стационара.



Основные цели психологической реабилитации пациентов в амбулаторных условиях:

1. Курирование психологического состояния пациентов после прохождения курса реабилитации в стационаре;
2. Образование пациентов в области здорового поведения;
3. Информирование пациента о взаимодействии психологических и физических факторов;
4. Контроль за приемом медицинских препаратов;
5. Повышение ценности жизни.



В амбулатории практикуется две формы работы: индивидуальная и групповая. В групповой форме проводятся тренинги социальной компетенции и группы поддержки пациентов.



Отдельные элементы системы психологической реабилитации пациентов с соматическими заболеваниями, используемой германскими коллегами, целесообразно применять в работе российских психологических служб в реабилитационных учреждениях, например:

А. Систему информирования пациентов о психологической стороне соматических заболеваний и обучение их новому стилю поведения в условиях хронического заболевания;

Б. Систему информирования всех работников реабилитационного учреждения об особенностях обращения с различными категориями пациентов.



Необходимо создать
амбулаторную психологическую
службу для людей с соматической
патологией, которой нет в России,
но в которой очень нуждаются
пациенты с хроническими
соматическими заболеваниями.



Семинар «Общение с тяжело и смертельно больными пациентами»

Umgang mit Schwer- und Todkranken

Перевод осуществлен при помощи научно-исследовательской лаборатории переводов при факультете иностранных языков МГППУ
(Стекольников Н.В.)



Организация семинара

- Семинар проводится на выезде:
- Университет имеет загородный дом, где в течение трех дней студенты работают по плану семинара.
- Работа проводится в неформальной обстановке и предполагает максимальную открытость.
- Наряду с преподавателем-ведущим в семинаре участвуют преподаватели-ассистенты.



Правила общения во время проведения семинара

- ✓ говорить для себя, а не для других;
- ✓ выражать свои мысли и эмоции;
- ✓ выяснять, понимает ли аудитория сообщения;
- ✓ реагировать, т.е. не оставлять без внимания высказывания участников семинара.



Модуль 1. Актуализация знаний и представлений участников семинара о проблеме

- Обращение к личному опыту
- Проблема смерти и умирания в обществе
- Проблема смерти и умирания в образовании
- Проблема смерти и умирания в профессиональной деятельности



Модуль 1. Обращение к личному опыту (вопросы для обсуждения)

- Когда это было?
- Описание ситуации (из собственного опыта)
- Что бы вы изменили в этой ситуации, если бы представилась такая возможность?
- Усилились ли впоследствии ваши переживания?
- Могли ли вы обсуждать их с кем-либо?



Модуль 1. Проблема смерти и умирания в обществе (вопросы для обсуждения)

- Число тех, кто умирает в больницах, в настоящий момент достигает в среднем по Германии 60%. Как это влияет на уход и общение с тяжело или смертельно больными, находящимися дома или проходящими лечение в стационарах?
- Как изображаются тяжелые болезни и смерть в СМИ (в печати, на радио, по ТВ, в кинофильмах)?
- Каким образом могут помочь сегодня религиозные убеждения человеку, столкнувшемуся с такой ситуацией?
- Дискуссия – проблемы эвтаназии



Модуль 1. Проблема смерти и умирания в образовании (вопросы для обсуждения)

- В какой мере в ходе вашего профессионального обучения была затронута тема «смерть и умирание»?
- Изменилось ли ваше мнение по поводу ухода за смертельно больными людьми в ходе обучения?
- Каких знаний в данной области не хватало в курсе вашего образования?



Модуль 1. Проблема смерти и умирания в профессиональной деятельности (вопросы для обсуждения)

- В каких объемах в стационарах обычно допускается ведение диалога с пациентом?
- В какой форме (как) разговаривают на рабочем месте с смертельно больным пациентом?
- Возникают ли среди медперсонала стационара разговоры о таких пациентах или о напряжении, возникающем из-за трудностей установления коммуникации с такими пациентами?
- Что, по вашему мнению, нужно изменить в больнице (стационаре) в общении с смертельно или тяжело больными пациентами?



Модуль 2. Оценка ситуации тяжелой (смертельной) болезни с разных позиций

- Позиция врача
- Информация (аргументы)
- Правовые аспекты
- Позиция больного



Модуль 2. Позиция врача

- Описание случая
- Анализ позиции врача (проблема сообщения диагноза)
- Обсуждение аргументов, которые могут повлиять на позицию врача
- Обсуждение правовых аспектов, регулирующих те или иные действия врача в случае тяжелой болезни (нпр., сообщение диагноза; предложение пациенту хирургического вмешательства, химиотерапии и др.)



Модуль 2. Сообщение диагноза (Каппауф, 2004)

- Подготовка (предварительное планирование разговора, определение состава собеседников, выбор места и времени для беседы).
- Ход беседы (установление контакта, проявление заинтересованности, обозначение границ, принятие эмоциональной реакции пациента, пробуждение и поддержка его активности).
- Анализ результатов беседы (с целью определения дальнейших шагов – напр., поддержки пациента, продолжения обсуждения его состояния и т.п.).
- Фиксация содержания разговора (для использования как опоры для дальнейшей деятельности других специалистов, избегания повторов, восполнения недоговоренностей).



Модуль 2. Позиция тяжело- (смертельно) больного пациента

- Проведение упражнения с целью достижения наибольшего понимания и осознания перспектив пациента, а также того, о чем он хочет поговорить в данной ситуации.
- Анкетирование вслед за проведением упражнения «На месте больного» содержит, среди других вопросов, такие: как, по вашему мнению, врач должен вести диалог с пациентом? какие вопросы вы бы хотели задать врачу? Как врач должен был бы отреагировать на ваши вопросы? Как долго хотели бы вы продолжать разговор? и др.



Модуль 3. Использование техники активного слушания

- Историческая справка (клиент-центрированная терапия К.Роджерса)
- Значение использования активного слушания:
 - для пациентов
 - для персонала
- Основные принципы «активного слушания»
- Техника «активного слушания»
- Работа с примерами и тренинг



Модуль 3. Преимущества для пациентов

- Пациент в своем рассказе уточняет свои представления о болезни.
- Слова пациента позволяют понять, что и в каком объеме он желает знать о своей болезни.
- Проявления ярости, грусти и других чувств могут стать для пациента психологической разрядкой. Если больной, выражающий свои чувства, видит, что его воспринимают всерьез, то это значительный шаг к снятию переживания им изоляции.



Модуль 3. Преимущества для медперсонала

- В служебных разговорах зачастую чувства отходят на второй план. Изучение «активного слушания» может содействовать внедрению эмоциональных проявлений в профессиональную коммуникацию.
- «Активное слушание» помогает поступать в соответствии с мнениями и желаниями пациентов и при этом уменьшить опасения медработников по поводу того, что и как отвечать на тот или иной вопрос пациента.



Модуль 3. Основные принципы «активного слушания»

- Проявлять уважение и теплое отношение к больному.
- Быть подлинным
- Стремиться понять собеседника и быть чутким к чувствам
- Начинать беседу с больным лишь тогда, когда он сам захочет общения!
- Не пытаться разбить механизмы, защищающие больного от болезни!
- Не «сталкивать» больного с реальностью против его воли.
- Не мешать больному проявлять любые чувства и эмоции (разъяряться и впасть в депрессию).



Модуль 3. Техника ведения беседы

- Говорить, не отводя глаз от лица пациента, прямо обращаясь к нему, отвечая на его вопросы.
- Отвечать на вопросы как можно короче.
- Обращаться к внутреннему психическому состоянию пациента.
- Давать ответы, не включающие в себя оценку состояния пациента и диагноза.
- Не использовать в своем ответе незнакомые пациенту термины, объяснять ситуацию так, чтобы он смог ее понять.



Модуль 3. Работа с примерами

Пациент: «Операция? Я не знаю, хочу ли я этого».

Ответы, не выражающие понимания:

- «Каждый боится этого, но всем все равно придется быть к этому готовым» (общие слова).
- «Не будьте трусом: чему быть – того не миновать» (ободряюще, наставнически).
- «Самое главное то, что мы поставим вас на ноги в кратчайшие сроки» (предсказывает будущее).

Ответы, наполненные искренним желанием помочь и понять:

- «Вам чужда даже сама мысль об операции».
- «Я понимаю, что для вас было бы лучше, если бы над вами не довлела бы необходимость принимать это тяжелое решение».
- «Вы хотели бы подумать об этом попозже...»



Модуль 4. Факторы, влияющие на переживания пациента

- Факт нахождения в больничных условиях
- Непосредственное влияние определенной болезни и ее оценка
- Вид и масштаб проведенного лечения
- Наличие и характер общения
- Индивидуальный смысл смерти



Модуль 5. Работа с семьей пациента

Трудности, возникающие у родственников:

- Конфликт с совестью (конфликт между желанием быть рядом с больным и желанием убежать от этих проблем)
- Чувство вины (например, чувство вины за то, что живешь дольше, или за то, что не можешь достаточно сделать для больного)
- Эмоциональная нагрузка из-за того, что родственник угасает морально и физически
- Мысли о неизбежности собственной смерти из-за приближения смерти родственника
- Ожидание утраты (разрушение надежд на совместное будущее)
- Изменения в семейной иерархии (например, отцу, всегда и всех обеспечивавшему и от всего защищавшему, самому требуется помощь)
- Проблемы в общении (Можно ли говорить, и как часто, о болезни? Можно ли выражать перед больным свои чувства по поводу его состояния?)



Модуль 5. Работа с семьей пациента

Виды помощи родственникам больных:

- Предоставление постоянного доступа к больному (расширение периода посещения)
- По желанию (и если это возможно) разрешение родственникам ухаживать за больным
- Обеспечение готовности к диалогу с родственниками со стороны врача
- Формирование готовности родственников к возможным эмоциональным проявлениям пациента в период осознания им того, что он смертельно болен
- Предложение психологической помощи родственникам



Модуль 6

- Обобщение материалов курса
- Применение полученных знаний на практике (работа в малых группах)
- Оценка семинара



МЕТОДИКА РОЛЕВОГО ТРЕНИНГА В ОБУЧЕНИИ СТУДЕНТОВ



Принципы технологии

Технология базируется на методах поведенческой терапии, в частности методики репетиции поведения, реализующейся в рамках учебного театра, где специально подготовленные актеры выполняют роль «симулированных» клиентов



Цели технологии

- развитие профессиональных навыков
- тестирование новых профессиональных паттернов в ситуациях, приближенных к реальности
- супервизия и рефлексия



Актеры учебного театра

Подготовка актеров учебного театра из специалистов, имеющие базовое медицинское или психологическое образование, включает в себя:

- ✓ изучение специальной литературы
- ✓ участие в консультациях пациентов
- ✓ репетиции в учебном театре



Формат работы учебного театра

- Демонстрационные сессии, проводимые преподавателем
- Учебные сессии, проводимые студентами
- Анализ видеозаписей учебных сессий



Реализация технологии позволяет:

- отрабатывать профессиональные навыки «здесь и теперь»
- «поступенчатого» овладения методами и техниками
- работать в эмоционально безопасной среде
- получать активную обратную связь и навык рефлексии
- отработать навыки экстренной психологической помощи



Технология эффективна при овладении

- отдельными техниками психологического консультирования и психотерапии
- техниками первичного интервью
- техниками мотивирующего интервью
- техниками работы со «сложными» клиентами



Ролевой тренинг в обучении студентов



Ролевой тренинг в обучении студентов

