

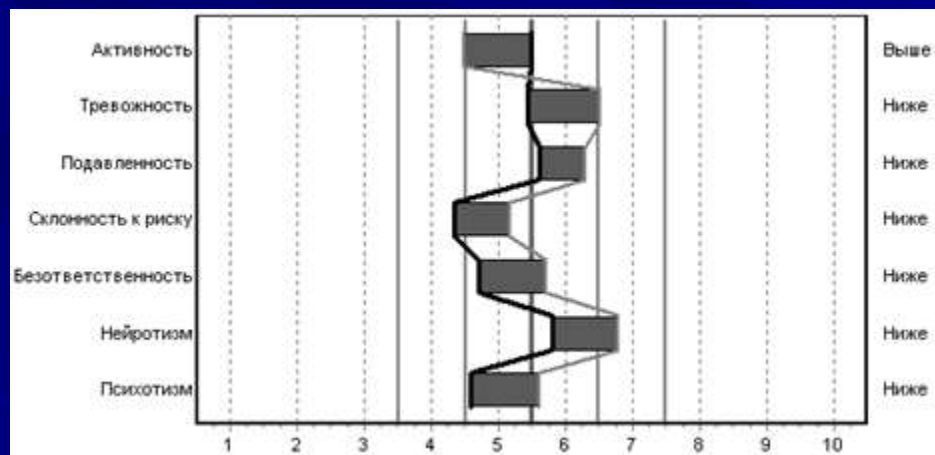
Шкалы социальной желательности как возможный предиктор аварийно-опасного поведения на дорогах

к.т.н., доцент **Сугоняев К.В.**
г. Москва

Исследование индивидуальных предпосылок аварийности и девиантного поведения на дорогах

Исследовательская тестовая батарея включала 9 методик, в т. ч. 2 личностных опросника: «Личностный профиль по Айзенку – короткая форма» (EPP-SF) и «Склонность к отклоняющемуся поведению» (СОП; А.Орел)

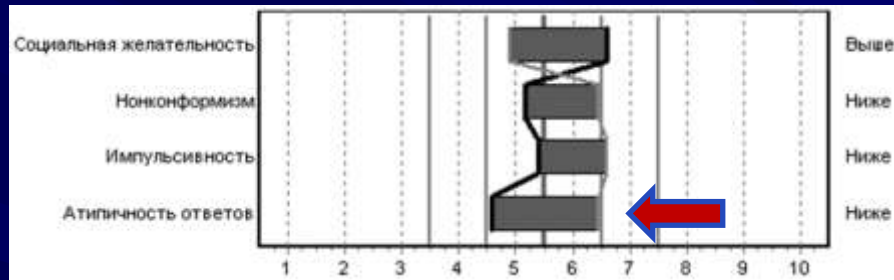
Сравнение водителей автобусов с зафиксированными нарушениями (ПДД, дисциплины) и без них



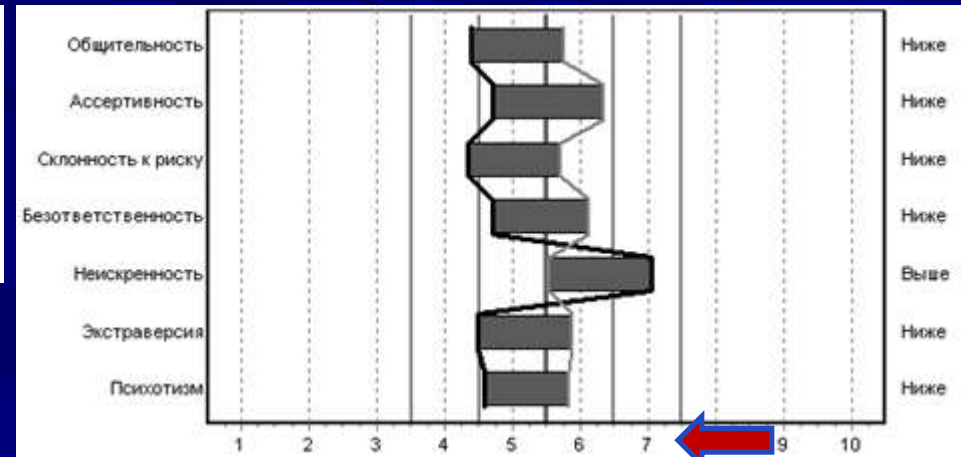
EPP-SF

Наиболее значимым оказалось повышение в группе нарушителей уровня оценок по психотическим и нейротическим шкалам (+ импульсивность по СОП)

Сравнение нарушителей ПДД (в ГИБДД) с безаварийными профессиональными водителями



СОП



EPP-SF

В этом сопоставлении в группе нарушителей вновь зафиксировано повышение уровня оценок по шкалам, которые Айзенк включал в фактор «**психотизм**»; в терминах «Большой Пятерки» - низкие уровни **добросовестности** и **согласия**; в терминах DSM-5 – признаки **экстернализации**. Добавились шкалы, относящиеся к **экстраверсии**; различия по нейротическим шкалам не значимы.

Но при этом оба опросника показали:
безаварийные водители характеризуются более высокими оценками по шкалам **социальной желательности, причем значимость различий по этим шкалам максимальна**

Hakstian A.R., Farrel S., Tweed R.G. The assessment of counterproductive tendencies by means of the California Psychological Inventory. *International Journal of Selection and Assessment*, 2002, 10(1/2): 58–86.

Авторы сообщают о разработке в составе CPI шкалы «контрпродуктивности» и представляют данные ее валидизации на нескольких выборках.

В выборке водителей инкассаторских машин максимальную (отрицательную) корреляцию с рейтинговыми оценками нарушений продемонстрировала шкала **Good Impression** CPI (вновь разработанная авторами шкала **Sp** – лишь немного больше).

Видимо, этот факт оказался для авторов неожиданным – они о нем сообщают вскользь и не обсуждают.

Мифы и легенды о шкалах СЖ



- Шкалы СЖ являются индикаторами мотивационных искажений в ответах на тесты субъективного самоотчета (опросники)
- Повышение оценок по шкалам СЖ характеризует респондентов как склонных ко лжи
- Оценки по шкалам СЖ можно использовать для коррекции «сущностных» личностных шкал (по образцу К-коррекции в MMPI)
- Высокие (надпороговые) оценки по шкалам СЖ могут являться основанием для отбраковки протокола (а в ситуации отбора – вынесения заключения о непригодности кандидата)

Сторонники подобных взглядов черпают аргументы в их пользу из результатов моделирующих лабораторных экспериментов. Основной контингент – студенты, выборки немногочисленны. Экологическая валидность и практическая полезность подобных исследований, по меньшей мере, не очевидны

Эмпирически обоснованные ВЗГЛЯДЫ:

1) П. Коста и Р. МакКрей, 1983:

«Те лица, которые фактически являются добросовестными, хорошо адаптированными и кооперативными, имеют тенденцию получать высокие оценки по шкалам социальной желательности. Парадоксально, но именно этих, наиболее честных и прямодушных граждан данные шкалы принуждают нас обвинять во лжи!»

McCrae R.R., Costa P.T. Social desirability scales: More substance than style. *Journal of Consulting and Clinical Psychology*, 1983, 51(6), p.883.

2) Пайдмонт и др., 2000

«Вместо слепой веры в шкалы валидности, клиницисты и исследователи должны полагаться на применение тщательно валидизированных инструментов, достижение раппорта с респондентом и беспристрастное (разумное) сопоставление многих источников данных при интерпретации полученных результатов»

Piedmont R.L., McCrae R.R., Riemann R., Angleitner A. On the invalidity of validity scales: Evidence from self-reports and observer ratings in volunteer samples. *Journal of Personality and Social Psychology*, 2000, 78(3), с.591

3) Роберт Хогэн:

«продуцирование социально одобряемых ответов может характеризовать более адаптированных индивидов»

Hogan R. In defense of personality measurement: New wine for old whiners. *Human Performance*, 2005, 18(4), 331-341.

«...практически невозможно отличить faking от социализированного поведения... Обладатели высоких оценок [по шкалам СЖ] имеют великолепные социальные навыки, но минимальные потребности в саморазвитии... Стиль их поведения отмечен крайней степенью соответствия социальным ожиданиям, хорошими манерами и любезностью. Они ... очень заботятся о том, чтобы не нанести обиду».

Hogan R. How faking impacts personality assessment results. White paper. Hogan Assessment Systems, April 2008/2012



Большинство исследователей, включенных в анализ реальных полевых данных, приходят к выводу, что шкалы **социальной желательности не являются подходящим средством выявления и квантификации намеренных искажений самооценочных инструментов**

Например:

Griffith R.L., Peterson M.H. The failure of social desirability measures to capture applicant faking behavior. *Industrial and Organizational Psychology*, 2008, 1(3): 308–311.

«...there is little evidence that supports the use of SD measures in faking research and little reason to expect them to be useful in statistically controlling for faking or identifying fakers».

Многие исследователи приходят к выводу, что шкалы **социальной желательности** отражают в большей степени сущностные характеристики респондента, нежели ситуационно-детерминированные искажения ответов

Например:

Smith D.B., Ellingson J.E. Substance versus style: A new look at social desirability in motivating contexts. *Journal of Applied Psychology*, 2002, 87(2), 211-219.

Kurtz J.E., Tarquini S.J., Iobst E.A. Socially desirable responding in personality assessment: Still more substance than style. *Personality and Individual Differences*, 2008, 45(1), 22–27.

Connelly B.S., Chang L. A meta-analytic multitrait-multirater separation of substance and style in social desirability scales. *Journal of Personality*, 2016, 84(3), 319–334.

Но если шкалы **социальной желательности** не являются надежными индикаторами намеренных искажений ответов в опросниках (faking good) и вообще – *more substance than style*, то что же они отражают?

К сожалению, помимо предрассудков, имеются и другие факторы, тормозящие исследование конструктивной валидности шкал СЖ:

- Дефицит интегративного подхода (каждый исследователь работает в пределах своей «делянки»);
- Побочный эффект доминирования 5-факторой модели личности: в наиболее популярных и широко применяемых в исследованиях инструментах, операционализирующих 5-ФМЛ, шкала СЖ отсутствует.

Эта же тенденция воспроизводится и в опросниках, операционализирующих 6-ФМЛ (HEXACO)

Версия Л. Уzielь:

Межличностно-ориентированный самоконтроль

Uziel L. Impression management (“lie”) scales are associated with interpersonally oriented self-control, not other-deception. *Journal of Personality*, 2014, 82(3), 200–212.

Версия Де Фриза с соавт.:

**Выражение честности-скромности
(в терминах 6-факторной модели личности)**

De Vries R.E., Zettler I., Hilbig B.E. Rethinking trait conceptions of social desirability scales: Impression management as an expression of honesty-humility. *Assessment*, 2014, 21(3), 286–299.

Наша версия

основанная на цикле исследований конструктивной валидности шкал СЖ с использованием 12 ЛО, 10 КТ и основанном на анализе около 27 тысяч протоколов:

В оценках СЖ отражается уровень усвоения социальных норм, т.е. социализация субъекта.

Высокие оценки по шкале СЖ с высокой вероятностью характеризуют человека с низким уровнем агрессии, высоким уровнем организованности, ответственности и самоконтроля, честного и скромного, не склонного к поиску приключений, не обремененного невротической симптоматикой, придерживающегося просоциальных ценностных ориентаций (даже ценой некоторого подавления индивидуалистических мотивов).

Он почти наверняка – не возмутитель спокойствия, не психопат. Скорее всего, он не гений и не будет рваться в лидеры. Более вероятно, что он – исполнительный, прилежный работник, заботящийся о своей репутации конформист.

Противоположный полюс – все проявления экстернализации: расторможенность + антагонизм (склонность к риску / потребность в возбуждении, пренебрежение нормами и правилами/безответственность, импульсивность, агрессивность); 2 из 3-х компонентов Темной триады; дистресс; типичные ЦО - гедонизм, стимуляция, власть над ресурсами

Что же из себя представляют шкалы СЖ?

Нужно перешагнуть через предрассудки и признать: **шкалы СЖ** – очевидные, хотя и упрощенные, аналоги более громоздких и дорогих **тестов интеграции**, т.е. **методик для выявления психологических предпосылок контрпродуктивного (девиантного, аберрантного, дисфункционального, неэтичного и т.п.) поведения.**

Того самого поведения, которое и определяет значительную часть рисков дорожно-транспортной среды

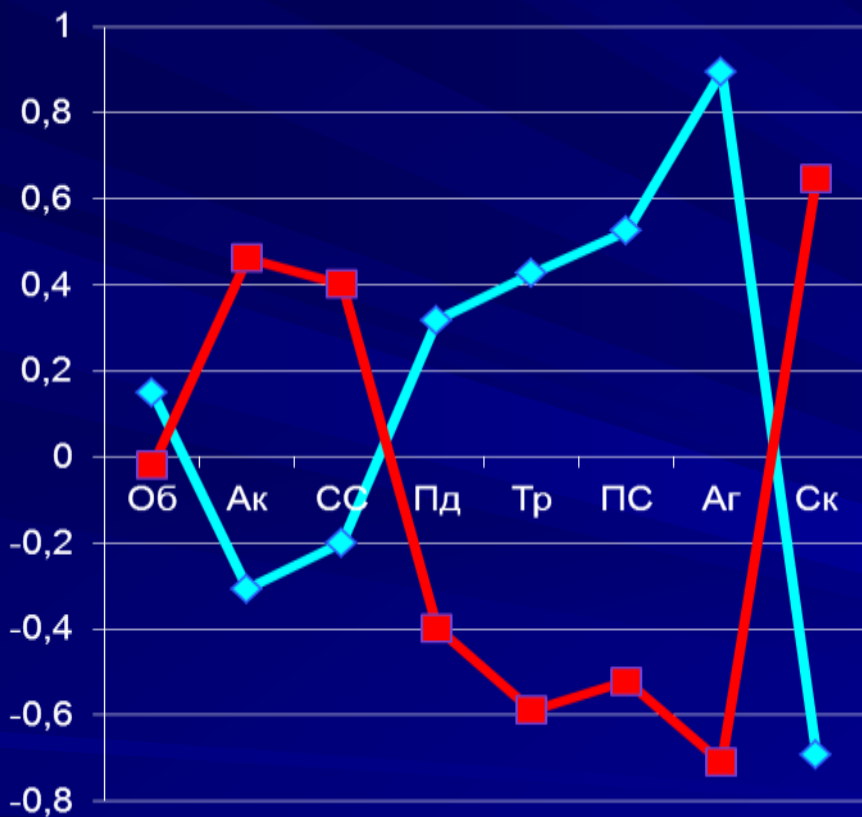
Стэйнек, Ванс, МакГью (2017): *контрпродуктивность (КП) в одной сфере жизнедеятельности является потенциальным предиктором КП в другой. Общая КП на 75% наследуема.*

У.Тиллмэн (1949): *«Человек водит так, как он живет»*

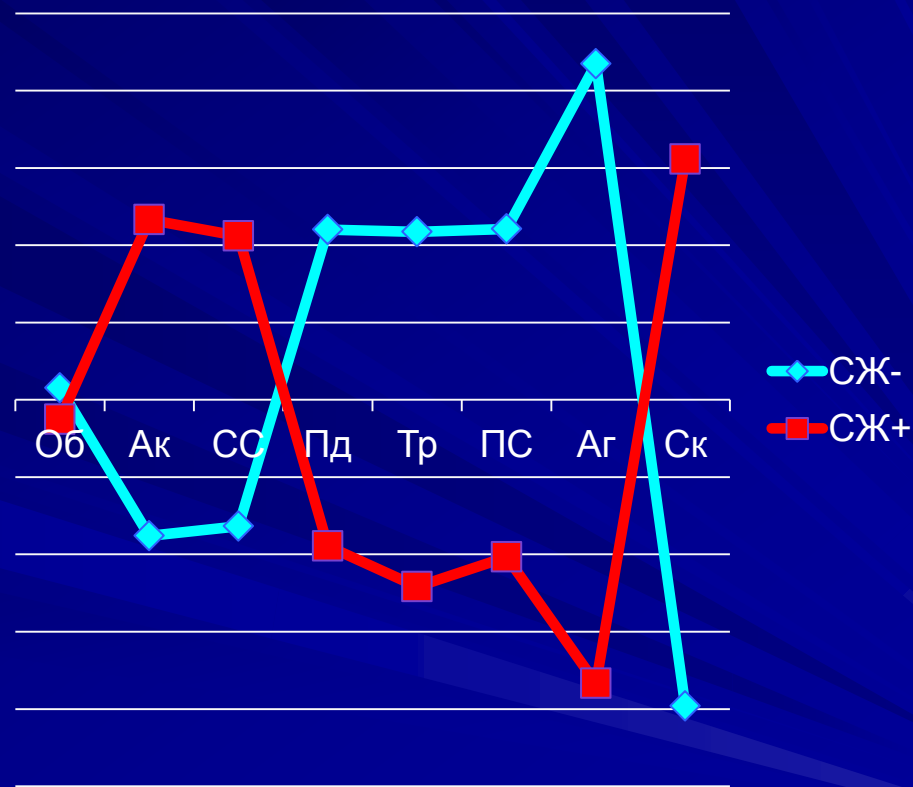
Благодарю за внимание!

Дополнительные материалы

Сравнение профилей лиц с высокими и низкими оценками СЖ: - по личностным свойствам (Л-профиль)



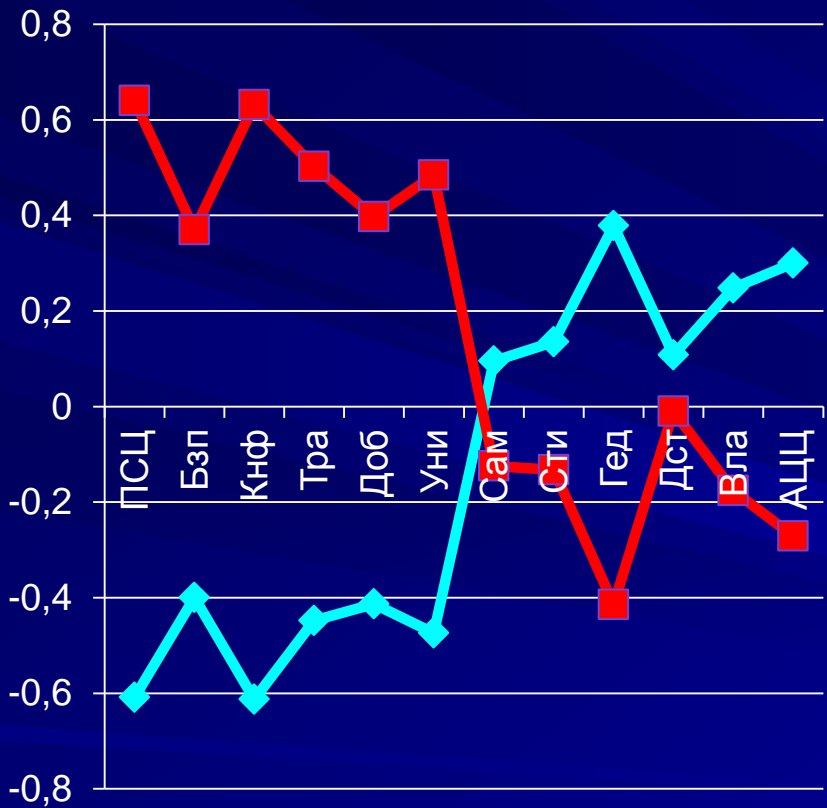
Абитуриенты вуза 1 (N=4470)



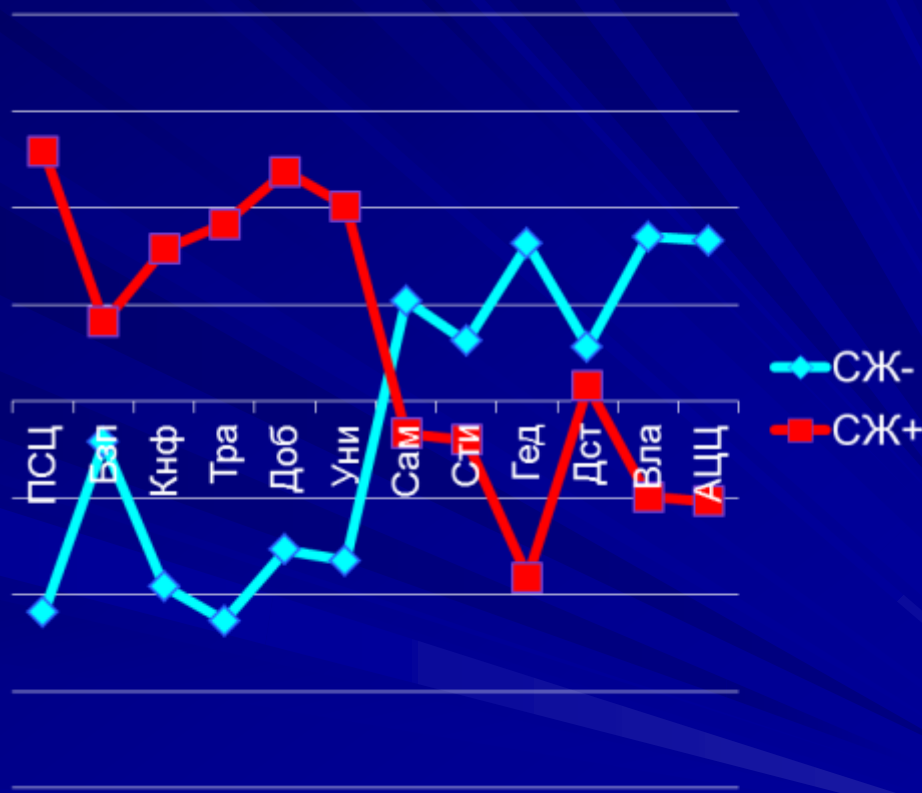
Курсанты вузов 2-4 (N=2320)

Об – общительность; Ак – активность; СС – социальная смелость; Пд – подавленность; Тр – тревожность; ПС – потребность в возбуждении (скл-ть к риску); Аг – агрессивность; Ск – самоконтроль

Сравнение профилей лиц с высокими и низкими оценками СЖ: - по ценностным ориентациям (ОЦП-10, Шварц)



Курсанты (N=2320)

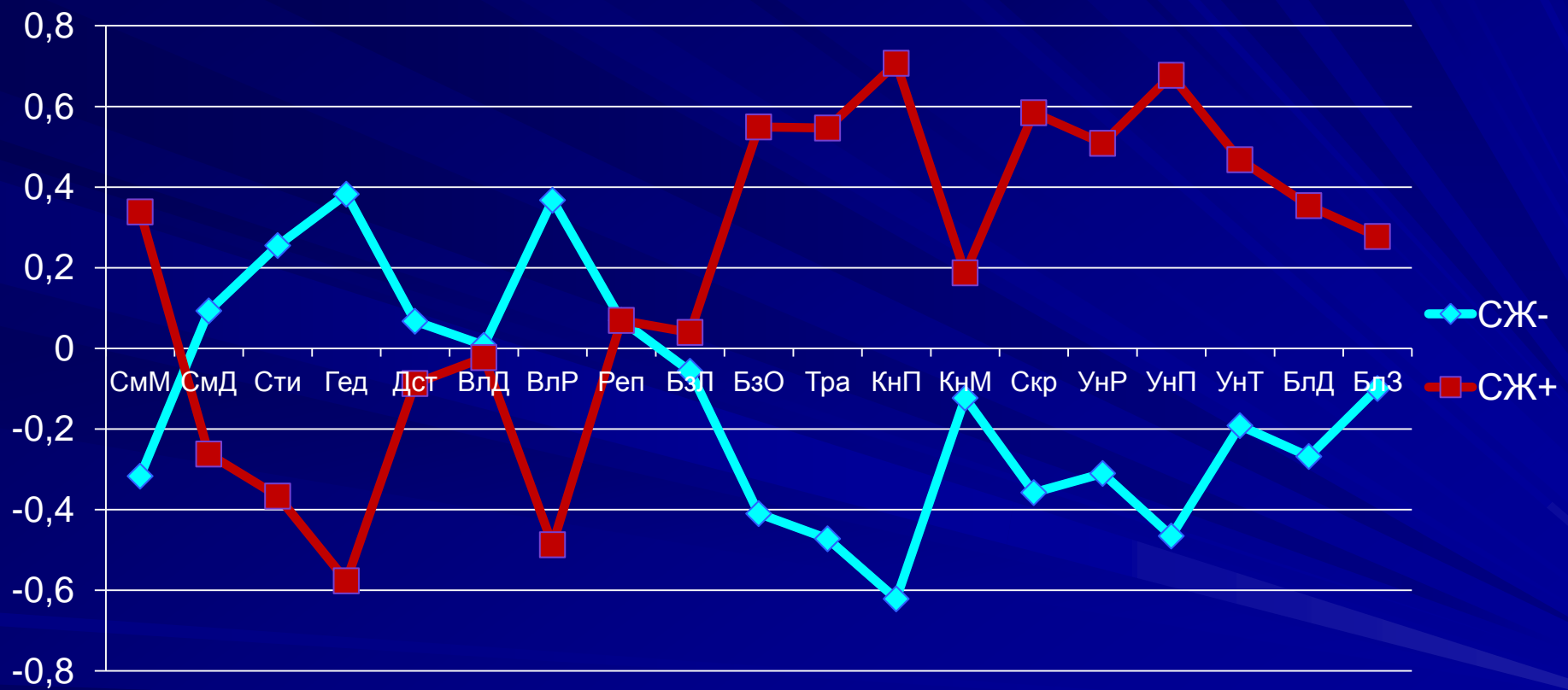


Кандидаты и курсанты (N=779)

ПСЦ – просоциальные ценности; Бзп – безопасность; Кнф – конформность; Тра – традиции; Доб – благожелательность; Уни – универсализм; Сам – самостоятельность; Сти – стимуляция; Гед – гедонизм; Дст – достижения; Вла – власть; АЦЦ – аутоцентрические ценности

Сравнение профилей лиц с высокими и низкими оценками СЖ: - по уточненной модели ценностей (ОЦП-19, Шварц и др.)

Студенты (N=665); полярные группы ≈ 17-18%



Смм – самостоятельность мыслей; Смд – самостоятельность действий; Сти – стимуляция; Гед – гедонизм; Дст – достижения; Влд – власть – деньги; Влр – власть – ресурсы; Реп – репутация; Бзл – безопасность личная; Бзо – безопасность общественная; Тра – традиции; Кнп – конформность – правила; Кнм – конформность межличностная; Скр – скромность; Унр – универсализм – равенство; Унп – универсализм – природа; Унт – универсализм – толерантность; Блд – благожелательность – долг; Блз – благожелательность – забота

Оценки СЖ на фоне 6-факторной модели личности

Методика: наша адаптация НЕХАСО-60 с добавлением шкалы СЖ

Факторные шкалы: *сознательность, честность/скромность, согласие, эмоциональность, экстраверсия, открытость опыту.*

Средний уровень корреляций между факторными шкалами = **0,251**

Средний уровень корреляций СЖ с факторными шкалами = **0,203**

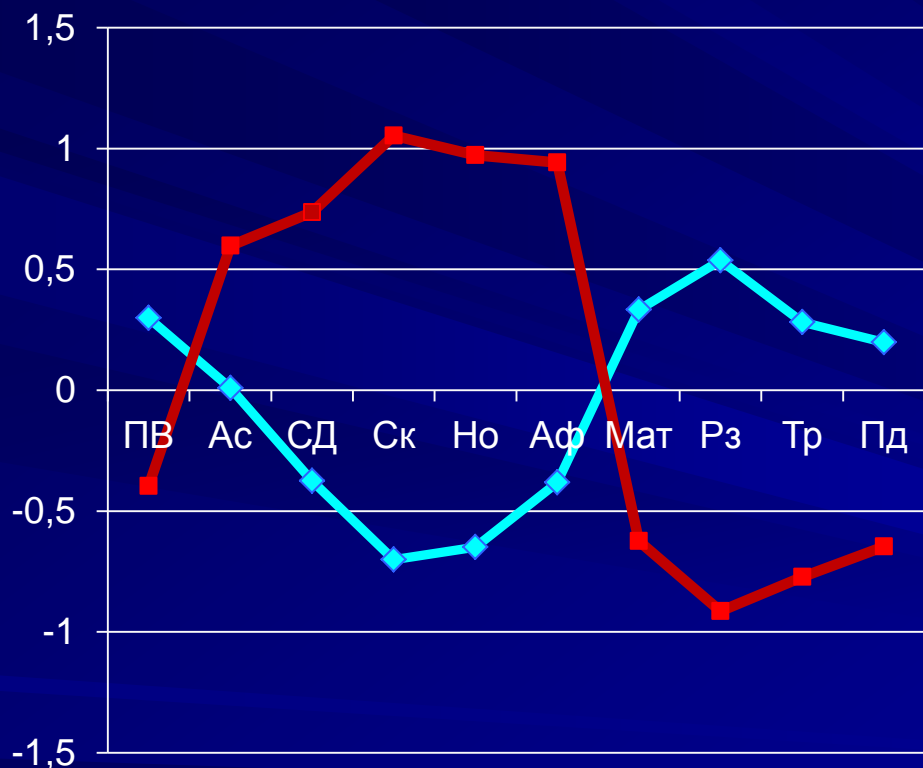
Выборка: **1003** военнослужащих

Шкала 6-ФЛО	Сз	ЧС	Со	Эм	Эв	ОО
Корреляция с СЖ	0,272	0,258	0,243	-0,228	0,142	0,075

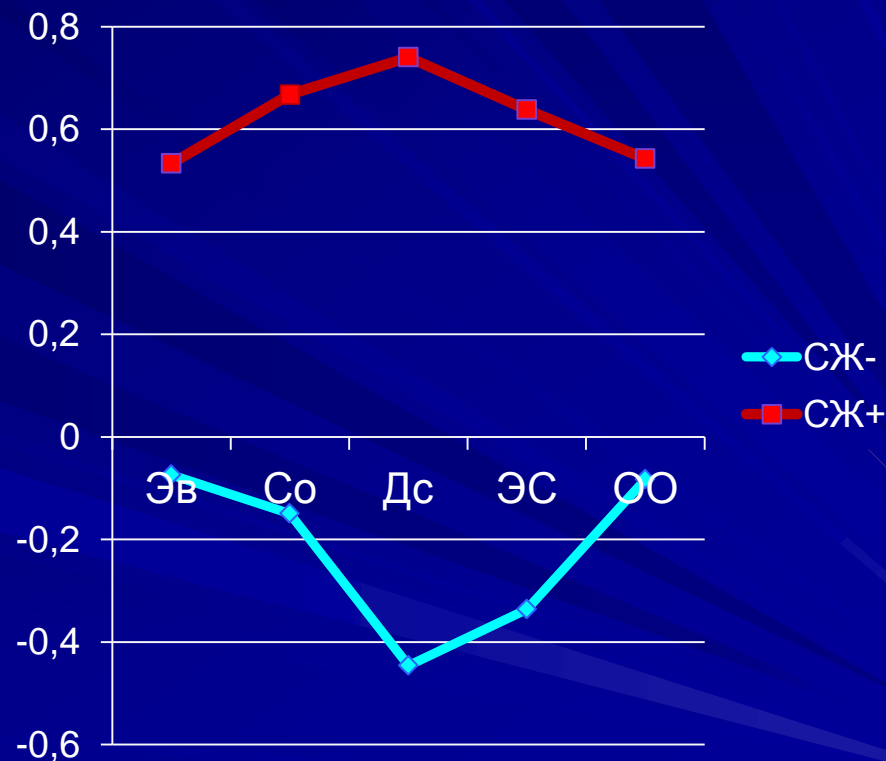
(Все коэффициенты даны без коррекции ослабляющего влияния артефактов)

Шкала «лжи» коррелирует со шкалой честность-скромность

Сравнение профилей лиц с высокими и низкими оценками СЖ по личностным свойствам: опросники КВСК, МБП; N = 3107, молодежь

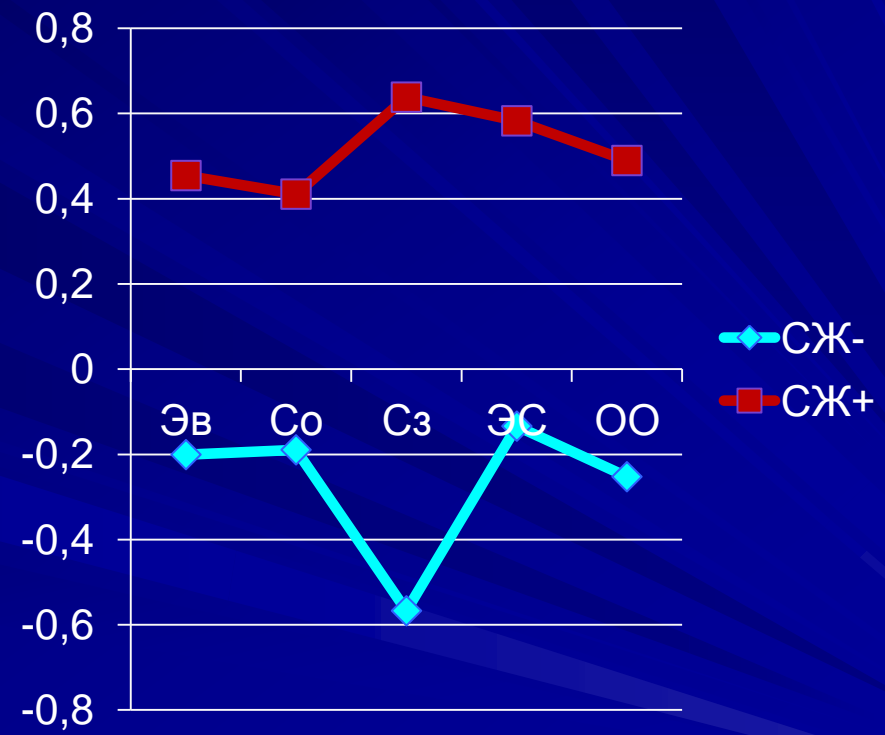
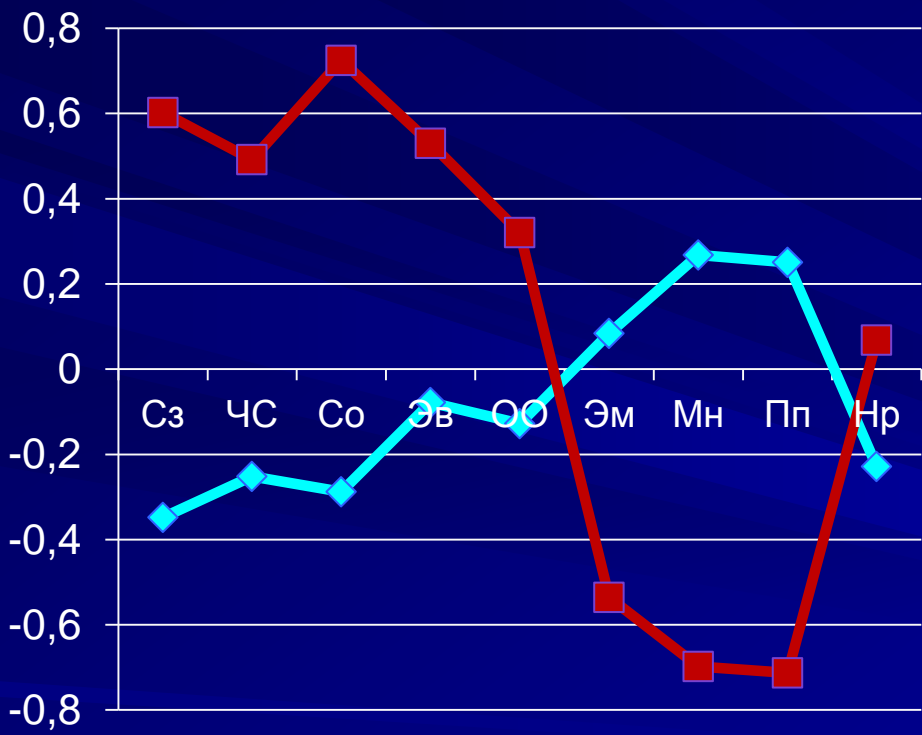


ПВ – потребность в возбуждении; Ас – асертивность;
 СД – стремление к достижениям; Ск – самоконтроль;
 Но – нормопринятие; Аф – аффилиация;
 Мат – материализм; Рз – раздражительность;
 Тр – тревожность; Пд – подавленность



Эв – экстраверсия; Со – согласие;
 Дс – добросовестность; ЭС – эмоциональная стабильность; ОО – открытость опыту

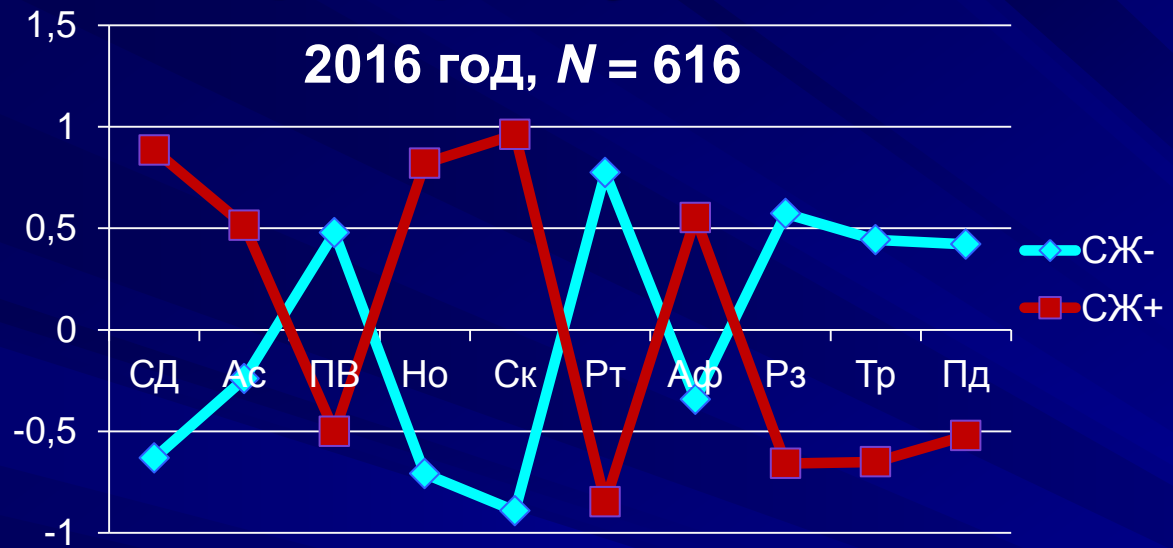
Сравнение профилей лиц с высокими и низкими оценками СЖ по личностным свойствам: опросник HEXACO+DT; МБП; N = 1482, возраст 20–60 (37)



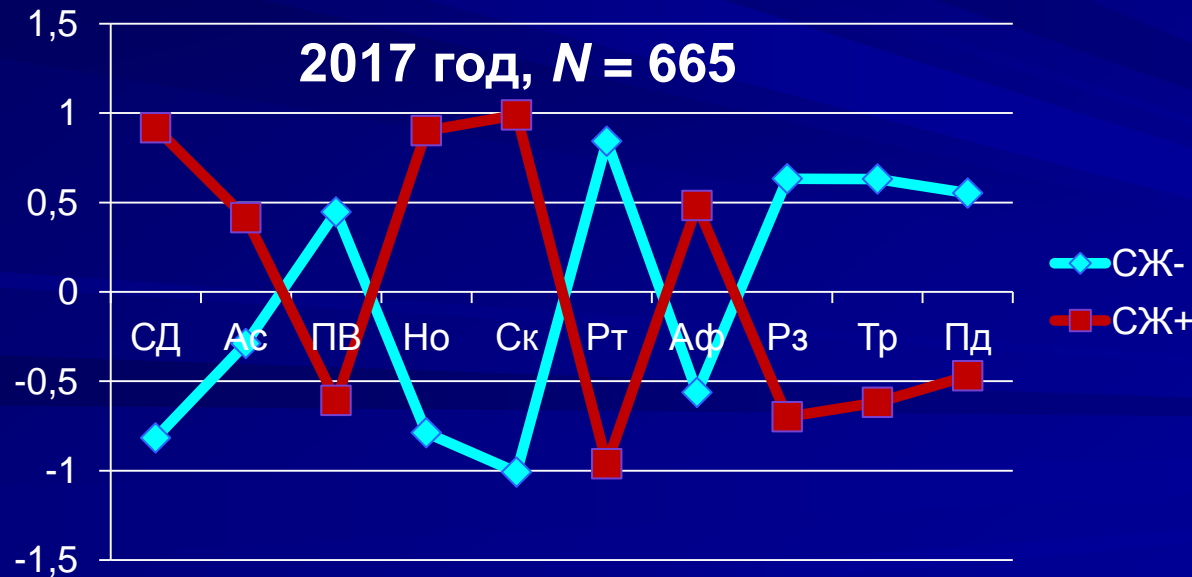
Сз – сознательность-добросовестность;
 ЧС – честность-скромность; Со – согласие;
 Эв – экстраверсия; ОО – открытость опыту;
 Эм – эмоциональность; Мн – манипулятивность;
 Пп – психопатия; Нр – нарциссизм

Эв – экстраверсия; Со – согласие;
 Сз – сознательность-добросовестность;
 ЭС – эмоциональная стабильность;
 ОО – открытость опыту

Воспроизводимость эффекта на примере двух однопольных когорт студентов



В полярных группах -
примерно по 1/6
от общей выборки



- Обозначения:
- СД – стремление к достижениям;
 - Ас – асертивность;
 - ПВ – потребность в возбуждении;
 - Но – нормоприятие;
 - Ск – самоконтроль;
 - Рт – расторможенность (вторич.);
 - Аф – аффилиация;
 - Рз – раздражительность;
 - Тр – тревожность;
 - Пд - подавленность

Взаимосвязи оценок по шкале СЖ с другими переменными

- 1) **Статус в структуре** многошкальных личностных опросников: при проведении ЭФА ответов на пункты фактор, идентифицируемый с СЖ, уверенно выделяется уже на втором-третьем шагах и сохраняет свою идентичность вплоть до появления шумовых факторов.
- 2) **Долговременная стабильность**: выше многих «законных» личностных шкал (например, в «Л-профиле» шкала СЖ заняла второе место по стабильности из 9).
- 3) **Гендерные различия**: во всех исследованных нами выборках уровень СЖ у женщин несколько выше, чем у мужчин ($d \sim 0,1-0,3$).
- 4) **Интеллект**: отрицательная корреляция $0,10-0,15$.
- 5) **Образовательный уровень**: тенденция к снижению уровня СЖ с ростом уровня образования.
- 6) **Возраст**: уровень СЖ умеренно снижается в интервале 20–40 лет, но после 40 наблюдается некоторое повышение.

Если к этому добавить данные литературы об умеренной **корреляции между само- и взаимо-оценками** по шкалам СЖ, то остается мало сомнений в сущностной природе (**trait-like behavior**) шкал СЖ

Характеристика материалов исследования, проведенного лишь с одним из опросников

- 1) Опросник – одна из версий «Личностного профиля» (2010 г.)
 - 122 пункта с трихотомическим форматом ответов;
 - 9 содержательных шкал (от 10 до 18 пунктов на шкалу) + индекс «атипичности ответов» (контроль достоверности);
 - доказанная методами факторного анализа структурная валидность.
- 2) 7 относительно однородных выборок, относящихся к трем силовым ведомствам, общей численностью **16768** человек (от 1186 до 5216);
 - статус: кандидаты, курсанты, сотрудники;
 - возраст от 16 до 60 лет; доля женщин от 0 до 40%
- 3) Формат обследования: диалоговый, групповой бланковый, смешанный
- 4) Обработка – компьютерные психодиагностические комплексы, построенные на едином программном ядре; гарантированная идентичность инструкций, контента, ключей и др.
- 5) Достаточно мощная и однородная шкала **СЖ (15 пунктов, $\alpha = 0,833$)**
- 6) Используются только **первичные** данные, прошедшие процедуры чистки от недостоверных протоколов

Публикации по теме:

- 1) Сугоняев К.В. **Проблемы повышения достоверности личностных измерений: существующая практика и возможные усовершенствования** // Здоровый образ жизни и физическое воспитание студентов и слушателей вузов: Мат. науч.-практ. конф., 9 апреля 2009 года, г. Москва / под ред. А.В. Карасева, Е.А.Разумовского, В.А. Собины. М.: ИНЭП, 2009. С.199–210.
- 2) Сугоняев К.В. **Немного правды о шкалах «лжи»** // Здоровый образ жизни и физическое воспитание студентов и слушателей вузов: Мат. XI межвуз. науч.-практ. конф., 4 апреля 2013 года, г. Москва / под ред. А.В. Карасева, В.А. Собины. М.: ИНЭП, 2013. С. 190–199.
- 3) Сугоняев К.В. **Что отражают шкалы социальной желательности?** // Современная психодиагностика России. Преодоление кризиса: сб-к мат. III Всеросс. конф. по психологической диагностике: в 2 т. / редколлегия: Н.А. Батулин (отв. ред.) и др. Челябинск: ЮУрГУ, 2015. Т. 2. С. 169–173.
- 4) Выкладки на сайте «Экспертного сообщества профессиональных психологов»

Реальные проблемы практического применения личностных опросников в психодиагностике водителей

- Применение методик с неизвестными пользователям (часто – околоспиритными) психометрическими характеристиками;
- Применение инструментов, претендующих на многошкальность, но не обладающих при этом реальной структурной (факторной) валидностью;
- Применение опросников, не обеспеченных репрезентативными тестовыми нормами для данного контекста/ контингента;
- Применение в аттестационных ситуациях «популярных» методик;
- Неумение выявлять протоколы с признаками хаотического (невнимательного) реагирования;
- Неумение выявлять уклончивый, уни- или биполярный стиль реагирования, незнание их последствий;
- Ненадлежащее администрирование тестовых процедур (→ списывание, использование гаджетов и т.п.)